

---

# Naudojimo instrukcija

## DryAged Master 125 (690)



---

# Turinys

<b>1 Naudojimo instrukcija</b> .....	<b>4</b>
1.1 Bendra informacija.....	4
1.2 Informacija šioje instrukcijoje.....	4
1.3 Įspėjamosios pastabos .....	4
1.4 Atsakomybės apribojimas.....	5
1.5 Autorių teisių apsauga .....	5
<b>2 Sauga</b> .....	<b>5</b>
2.1 Numatytoji paskirtis .....	5
2.2 Bendra saugos informacija.....	6
2.3 Pavojų šaltiniai.....	7
2.3.1 Gaisro pavojus / degių medžiagų naudojimas. Nudegimo arba sprogo pavojus .....	7
2.3.2 Pavojai dėl elektros įtampos .....	8
<b>3 Naudojimas</b> .....	<b>8</b>
3.1 Saugos informacija.....	8
3.2 Pristatoma komplektacija ir krovinio tikrinimas .....	9
3.3 Išpakavimas.....	9
3.4 Pakuotės utilizavimas .....	9
3.5 Vietos parinkimas .....	10
3.5.1 Reikalavimai vietai .....	10
3.5.2 Kojelės .....	10
3.5.3 Rankenėlės pritvirtinimas.....	11
3.6 Elektros jungtis .....	11
<b>4 Dizainas ir funkcijos</b> .....	<b>11</b>
4.1 Bendroji apžvalga .....	12
4.1.1 Nerūdijančio plieno lentynų išėmimas .....	12
<b>5 Naudojimas ir reguliavimas</b> .....	<b>13</b>
5.1 Elementų ir ekrano naudojimas .....	13
5.2 Naudojimas.....	13
5.3 Duomenų lentelė .....	15
<b>6 Džiovinimas ir brandinimas</b> .....	<b>15</b>
6.1 Saugos informacija .....	15
6.2 Atleidimas nuo atsakomybės .....	15
6.3 Informacija apie džiovinimą ir brandinimą .....	15

---

<b>7 Valymas ir priežiūra</b> .....	<b>16</b>
7.1 Saugos informacija .....	16
7.2 Valymas .....	17
7.3 Ultravioletinių spindulių lempos keitimas .....	18
7.4 Prietaiso perkėlimas .....	19
<b>8 Gedimų paieška ir šalinimas</b> .....	<b>19</b>
8.1 Saugos įspėjimai .....	20
8.2 Gedimų paieška ir šalinimas.....	20
<b>9 Seno prietaiso utilizavimas</b> .....	<b>21</b>
<b>10 Garantija</b> .....	<b>21</b>
<b>11 Techniniai duomenys</b> .....	<b>22</b>

---

# 1 Naudojimo instrukcija

## 1.1 Bendra informacija

Perskaitykite čia esančią informaciją, kad greitai susipažintumėte su savo prietaisu ir galėtumėte panaudoti jo funkcijas.

Šis prietaisas jums tarnaus daug metų, jei jį tinkamai naudosite ir prižiūrėsite.

Linkime maloniai ja naudotis!

## 1.2 Informacija šioje instrukcijoje

Ši naudojimo instrukcija pridėta prie „DryAged Master 125“ (toliau – prietaiso), joje pateikta svarbi informacija apie eksploataciją, saugą, naudojimo paskirtį ir priežiūrą.

Naudojimo instrukcija visada turi būti prie prietaiso. Būtina perskaityti šią naudojimo instrukciją, o kiekvienas asmuo, kuris naudosis prietaisu, yra atsakingas už:

- eksploataciją;
- naudojimą;
- gedimų nustatymą bei šalinimą ir (arba)
- valymą.
- Naudojimo instrukciją laikykite saugioje vietoje ir perduokite ją kitam savininkui kartu su prietaisu.

## 1.3 Įspėjamosios pastabos

Toliau pateiktos šioje naudojimo instrukcijoje esančios įspėjamosios pastabos.

### ▲ PAVOJUS

**Šio lygio įspėjamoji pastaba nurodo galimą pavojingą situaciją.**

Jei pavojingos situacijos nevengiama, ji gali baigtis mirtimi arba rimtais kūno sužalojimais.

- ▶ Laikykitės tokio įspėjimo nurodymų, kad išvengtumėte mirties ar rimto kūno sužalojimo pavojaus.

### ▲ ĮSPĖJIMAS

**Šio lygio įspėjamoji pastaba nurodo galimą pavojingą situaciją.**

Jei pavojingos situacijos nevengiama, ji gali baigtis rimtais sužalojimais.

- ▶ Laikykitės tokio įspėjimo nurodymų, kad išvengtumėte rimto kūno sužalojimo.

### ▲ DĖMESIO

**Šio lygio įspėjamoji pastaba nurodo galimą pavojingą situaciją.**

Jei pavojingos situacijos nevengiama, ji gali baigtis lengvais ar vidutiniais sužalojimais.

- ▶ Jei pavojingos situacijos nevengiama, ji gali baigtis lengvais ar vidutiniais sužalojimais.

### ATKREIPKITE DĖMESĮ

Tokio tipo pastaba nurodo papildomą informaciją, kuri padės paprasčiau naudoti prietaisą.

---

## 1.4 Atsakomybės apribojimas

Visa su prijungimu, naudojimu ir priežiūra susijusi techninė informacija, duomenys ir pastabos visiškai atitinka duomenis spausdinimo metu ir sudaroma panaudojant geriausias mūsų žinias ir išmanymą, atsižvelgus į sukauptą patirtį ir išvadas.

Nepriimamos jokios pretenzijos dėl šioje instrukcijoje pateiktos informacijos, iliustracijų ar aprašymų.

Gamintojas visiškai neatsako už žalą, atsiradusią:

- nesilaikant instrukcijos nurodymų;
- naudojant ne pagal paskirtį;
- netinkamai remontuojant;
- perdarant ar keičiant prietaiso techninius duomenis.
- naudojant nepatvirtintas atsargines dalis;

Prietaiso modifikacijos nerekomenduojamos ir joms garantija netaikoma. Visi vertimai atliekami mūsų žiniomis. Mes neprisiimame jokios teisinės atsakomybės už vertimo klaidas, net jei vertimas buvo atliktas mūsų ar su mūsų nurodymu. Vokiškas originalas lieka išimtinai privalomas.

## 1.5 Autorių teisių apsauga

Saugomos autoriaus teisės į šį dokumentą.

„Braukmann GmbH“ pasilieka visas teises, įskaitant fotomechaninio kopijavimo, dauginimo ir platinimo pasitelkus specialius procesus (pvz., duomenų apdorojimą, duomenų laikmenas, duomenų tinklus), net iš dalies. Atsižvelgiama į turinį ir techninius pakeitimus.

## 2 Sauga

Šiame skyriuje pateikiami svarbūs prietaiso naudojimo saugos įspėjimai.

Prietaisas atitinka saugos reikalavimus. Netinkamas naudojimas gali baigtis kūno sužalojimu arba žala turtui.

### 2.1 Numatytoji paskirtis

Šis prietaisas skirtas naudoti uždaroje patalpose mėsai (jautienai, kiaulienai, paukštienai ir kt.) laikyti ir brandinti namuose. Prietaisas netinkamas žuviai.

Panaudojimas kitu tikslu arba šiame aprašyme neminimu tikslu laikomas nesuderinamu su numatyta paskirtimi.

#### **▲ ĮSPĖJIMAS**

**Pavojus naudojant ne pagal paskirtį! Šis prietaisas gali kelti pavojų, jei bus naudojamas ne pagal paskirtį ir (arba) kitais tikslais.**

- ▶ Prietaisą naudokite tik pagal numatytąją paskirtį.
- ▶ Laikykitės šioje naudojimo instrukcijoje aprašytų procedūrinių priemonių.

Nepriimamos pretenzijos dėl bet kokio pobūdžio žalos, patirtos naudojant prietaisą ne pagal paskirtį.

Vartotojas prisiima asmeninę riziką.

---

## 2.2 Bendra saugos informacija

### **ATKREIPKITE DĖMESĮ**

#### **Laikykitės toliau pateiktų bendrų saugos įspėjimų, susijusių su saugiu prietaiso naudojimu.**

- ▶ Prieš naudodami prietaisą, patikrinkite jį, ar nėra jokių matomų išorinių pažeidimų. Niekada nenaudokite pažeisto prietaiso.
- ▶ Jei laidas ar kištukas pažeistas, jį turi pakeisti gamintojas ar techninės priežiūros skyriaus specialistas, kad būtų išvengta pavojaus.
- ▶ Vaikams negalima naudoti šio prietaiso. Prietaisą ir jo laidą laikykite vaikams nepasiekiamoje vietoje.
- ▶ Vaikams negalima žaisti su prietaisu.
- ▶ Atkreipkite dėmesį
- ▶ Vaikams negalima valyti ir atlikti priežiūros darbų.
- ▶ Šį prietaisą gali naudoti asmenys su mažesniais fiziniais, jutimo ar protiniais gebėjimais ar neturintys patirties ir žinių, jei jie prižiūrimi arba jiems duodami nurodymai, kaip saugiai naudoti ir supažindinama su susijusiais pavojais.
- ▶ Vaikams negalima valyti ir atlikti priežiūros darbų.
- ▶ Veikiančio prietaiso nepalikite be priežiūros.
- ▶ Šis prietaisas – ne šaldytuvas. Nenaudokite jo maisto produktams laikyti, išskyrus atvejus, nurodytus skyrelyje „Numatytoji paskirtis“.
- ▶ Prietaisas netinkamas mėsai rūkyti.
- ▶ Tik gamintojo įgaliotieji techninės priežiūros skyriai gali atlikti prietaiso remonto darbus garantiniu laikotarpiu, kitaip garantinės teisės bus anuliuotos ir negalios bet kokios po to patirtos žalos atveju.

## ATKREIPKITE DĖMESĮ

- ▶ Sugadintos dalys visada turi būti pakeistos originaliomis atsarginėmis dalimis. Tik tokios dalys užtikrins, kad bus vykdomi saugos reikalavimai.
- ▶ Prietaisas aktyviai reguliuoja norimą drėgmę. Nenaudokite druskos blokų drėgmei prietaise reguliuoti. Prietaisas gali būti sugadintas. Jei, nepaisant visko, druskos blokai naudojami, garantija negalios. Gamintojas neteiks garantijos tokiam sugadintam prietaisui ar mėšai.

## 2.3 Pavojų šaltiniai

### 2.3.1 Gaisro pavojus / degių medžiagų naudojimas. Nudegimo arba sproginimo pavojus

#### ▲ PAVOJUS

**Netinkamai naudojant prietaisą dėl viršslėgio kyla nudegimo ir sproginimo pavojus.**

Laikykitės toliau pateiktų saugos nurodymų, kad išvengtumėte nudegimų ar sproginimo pavojaus.



**Įspėjimas: gaisro pavojus / degių medžiagų naudojimas.**

- ▶ Prietaise niekada nelaikykite sprogių medžiagų, tokių kaip aerozolio indeliai su degiomis dujomis.
- ▶ Dujos prietaiso viduje yra degios.
- ▶ Nepažeiskite prietaiso šaldymo sistemos.
- ▶ Prietaise nenaudokite elektros prietaisų.
- ▶ Nenaudokite mechaninių prietaisų ar kitų priemonių atitirpinimo procesui paspartinti.
- ▶ Niekada nenaudokite prietaiso degioms medžiagoms laikyti ar džiovinti.
- ▶ Niekada nevalykite prietaiso dalių su degiais skysčiais. Dūmai gali sukelti gaisrą ar sproginimą.

## **▲ PAVOJUS**

- ▶ Nelaikykite ir nenaudokite benzino ar kitų degių garų ir skysčių šalia šio ar bet kokio kito prietaiso. Dūmai gali sukelti gaisro ar sprogimo pavojų.

### 2.3.2 Pavojai dėl elektros įtampos

## **▲ PAVOJUS**

Mirtinas pavojus dėl elektros įtampos!

### **Esant kontaktui su faziniais laidais ar sudedamosiomis dalimis galimas mirtinas pavojus!**

Laikykitės toliau pateiktų saugos nurodymų, kad išvengtumėte pavojų dėl elektros įtampos.

- ▶ Prieš keisdami viduje esančią lemputę pirmiausiai išjunkite prietaisą, o tada ištraukite prietaiso kištuką iš lizdo.
- ▶ Nenaudokite prietaiso, jei jo maitinimo laidas pažeistas, jei jis tinkamai neveikia arba yra pažeistas ar buvo numestas. Jei maitinimo laidas pažeistas, jį turi pakeisti gamintojas ar jo techninės priežiūros skyrius ar kitas kvalifikuotas asmuo, kad būtų išvengta pavojų.
- ▶ Jokiomis aplinkybėmis neatidarinėkite prietaiso korpuso. Galimas elektros šoko pavojus palietus fazinius laidus ar pakeitus elektros ar mechaninę struktūrą. Be to, gali atsirasti funkcinų prietaiso gedimų.

## **3 Naudojimas**

Šiame skyriuje pateikiami saugos įspėjimai, svarbūs prietaiso eksploatacijos pradžioje. Laikykitės toliau pateiktų įspėjimų, kad išvengtumėte pavojų ir gedimų.

### **3.1 Saugos informacija**

## **▲ ĮSPĖJIMAS**

- ▶ Su pakavimo medžiagomis negalima žaisti. Yra pavojus užtrokšti.
- ▶ Transportuojant, išpakuojant ir pastatant prietaisą reikalingi du žmonės, nes prietaisas sunkus.



---

## 3.2 Pristatoma komplektacija ir krovinio tikrinimas

Paprastai prietaisas pristatomas su šiais komponentais:

- „DryAged Master 125“;
- 4 nerūdijančio plieno lentynos;
- 1 H<sub>2</sub>O rezervuaras + 1 pakeitimo rezervuaras;
- laikiklis rezervurams su padėklų nuvarvinimui;
- padėklas nuvarvinimui; pakabinimo grotelės su 4 kabliais mėšai;
- 1 aktyvintosios anglies filtras;
- naudojimo instrukcija su rankena ir varžtais.

### ATKREIPKITE DĖMESĮ

- ▶ Patikrinkite krovinio komplektaciją ir ar nėra kokių nors matomų pažeidimų.
- ▶ Nedelsdami informuokite vežėją, draudimo įmonę ir tiekėją apie trūkstamus krovinio komponentus ar pažeidimus, atsiradusius netinkamai supakavus ar transportuojant.

## 3.3 Išpakavimas

Norėdami išpakuoti prietaisą, atlikite toliau išvardytus veiksmus.

- Išimkite prietaisą iš kartoninės dėžės ir nuimkite pakavimo medžiagas.
- Prietaisą reikia perkelti laikant stačią.
- Vidinius paviršius nuvalykite šiltu vandeniu ir minkšta šluoste.
- Įkišę prietaiso kištuką į lizdą, palikite stovėti mažiausiai 24 val., tada į prietaisą dėkite mėsą.

### ATKREIPKITE DĖMESĮ

- ▶ Apsaugines mėlynas lipnias juostas nuimkite tik pastatę prietaisą į vietą, kurioje bus naudojamas, kad išvengtumėte įbrėžimų ir nesikauptų nešvarumai.

## 3.4 Pakuotės utilizavimas

Pakuotė apsaugo prietaisą nuo pažeidimų transportavimo metu. Pakavimo medžiagos pasirenkamos atsižvelgiant į aplinkosaugos ir perdirbimo reikalavimus, todėl gali būti perdirbtos. Pakuotę grąžinant į medžiagų perdirbimo ciklą, taupomos žaliavos ir sumažinamas kaupiamų atliekų kiekis.



Visas nebereikalingas pakavimo medžiagas pristatykite į perdirbamų atliekų surinkimo punktą, kad būtų perdirbtos.

### ATKREIPKITE DĖMESĮ

- ▶ Jei įmanoma, originalią prietaiso pakuotę išsaugokite, kol galioja prietaiso garantija, kad prietaisą būtų galima vėl tinkamai supakuoti, jei prireiktų pareikalauti garantijos.

---

## 3.5 Vietos parinkimas

### 3.5.1 Reikalavimai vietai

Siekiant užtikrinti saugų ir sklandų prietaiso darbą, stovėjimo vieta turi atitikti toliau pateiktas sąlygas.

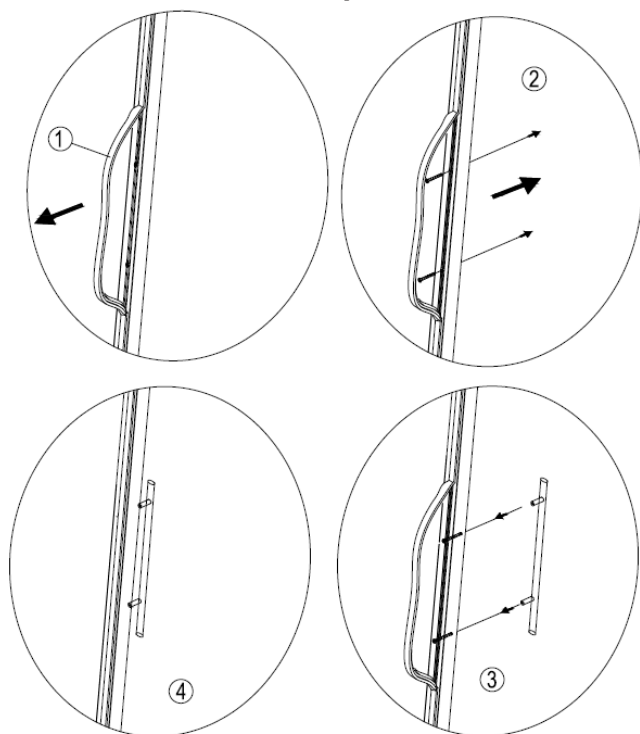
- Prietaisą būtina statyti ant grindų, kurios pakankamai tvirtos, kad išlaikytų visiškai prikrautą prietaisą.
- Prietaisą statykite atokiau nuo tiesioginių saulės spindulių ir šilumos šaltinių (viryklės, šildytuvų, radiatorių ir kt.). Tiesioginiai saulės spinduliai gali paveikti akrilinę dangą, o šilumos šaltiniai gali padidinti suvartojamos energijos kiekį.
- Šis prietaisas neskirtas naudoti garaže ar kitose lauko patalpose.
- Nestatykite prietaiso įkaitusioje, drėgnoje patalpoje ar šalia degių medžiagų.
- Prietaisui reikalinga tinkama oro cirkuliacija, kad veiktų tinkamai. Aplink prietaisą palikite 15 cm tarpus.
- ĮSPĖJIMAS! Neuždenkite jokių prietaiso angų ir jų neblokuokite.
- Elektros lizdas turi būti lengvai pasiekiamas, kad maitinimo laidą kritiniais atvejais būtų nesunku atjungti.
- Šio prietaiso montavimo ir surinkimo darbus nestacionariose vietose (pvz., laivuose) turi atlikti specializuotos įmonės / elektrikai, garantuojantys saugaus prietaiso naudojimo sąlygas.
- Taupydami energiją pasirūpinkite uždaryti dureles, kaip prietaisas įjungtas.

### 3.5.2 Kojelės

Yra KOJELĖS (3 didesnės ir 1 maža).

Norėdami išlyginti prietaisą, reguliuokite priekines kojeles, esančias ant prietaiso dugno.

### 3.5.3 Rankenėlės pritvirtinimas



Šis prietaisas turi 1 metalinę nerūdijančio plieno rankenėlę. Norėdami pritvirtinti, tiesiog privirtinkite ją prie durelių pridėtais varžtais.

Norėdami tai padaryti, pastumkite guminę tarpinę ant galinės durų pusės į šoną, kad atidengtumėte jau išgręžtas skylės. Naudokite pridėtus varžtus, jais pritvirtindami rankeną prie durų.

### 3.6 Elektros jungtis

Siekiant užtikrinti saugų ir sklandų prietaiso darbą, būtina laikytis toliau pateiktų nurodymų prižiūrint elektros jungtį.

- Prieš jungdami prietaisą, palyginkite duomenų lentelėje nurodytus prijungi-

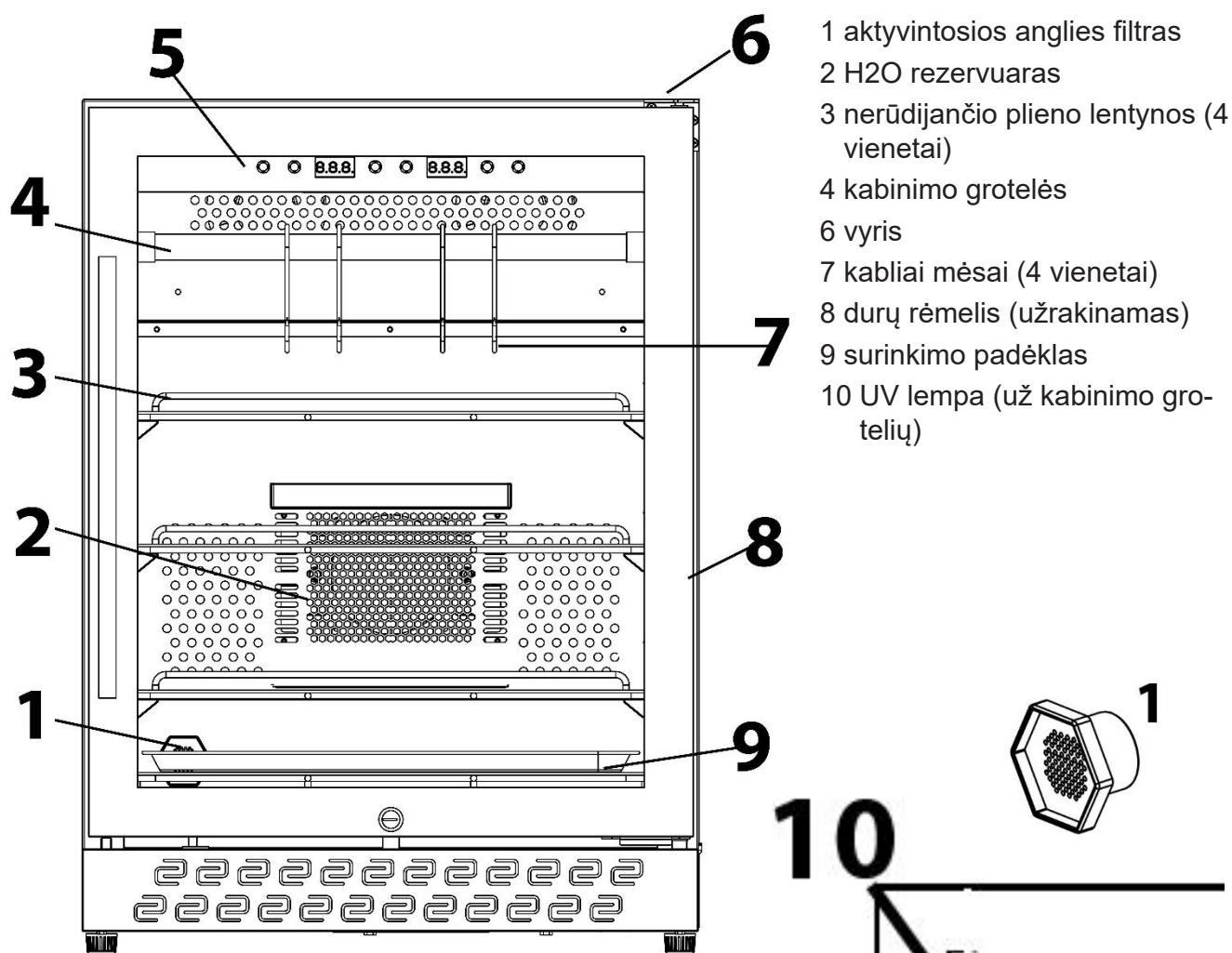
mo duomenis (įtampą ir dažnį) su elektros tinklo duomenimis. Šie duomenys turi atitikti, kad nebūtų pakenkta prietaisui. Jei abejojate, kreipkitės į kvalifikuotą elektriką.

- Jungčiai tarp prietaiso ir elektros tinklo galima panaudoti 3 metrų ilgio (maks.) ir 1,5 mm<sup>2</sup> skersmens ilgintuvą. Kelių kištukų naudojimas yra draudžiamas, nes dėl to gali kilti gaisro pavojus.
- Įsitinkite, kad maitinimo laidas nepažeistas ir neprijungtas po orkaite ar ties įkaitusiais ar aštriais paviršiais.
- Prietaisas neskirtas jungti transporto priemonėse ar naudoti su įtampos keitikliu.
- Elektros lizdas turi būti apsaugotas 16 A saugos jungikliu.
- Prietaiso elektrinės dalies saugumas užtikrinamas tik tada, kai prietaisas prijungiamas prie tinkamai įrengtos įžeminimo sistemos. Operacijos naudojant elektros lizdą be apsauginio įžeminimo yra draudžiamos. Jei abejojate dėl namuose įrengtos elektros instaliacijos, pasikonsultuokite su kvalifikuotu elektriku.
- Gamintojas neatsako už gedimus, atsiradusius dėl to, kad nėra įžeminimo sistemos arba ji pažeista.

## 4 Dizainas ir funkcijos

Šiame skyriuje supažindinama su svarbiais saugos įspėjimais dėl prietaiso dizaino ir funkcijų.

## 4.1 Bendroji apžvalga



### 4.1.1 Nerūdijančio plieno lentynų išėmimas

Norėdami išimti nerūdijančio plieno lentyną, pirmiausia išimkite mėšą. Naudokite pirštines, tinkamas sąlyčiui su maistu. Pakelkite nerūdijančio plieno lentyną aukštyn ir atsargiai traukite laukan.

#### **ATKREIPKITE DĖMESĮ**

- Būkite atsargūs ir užtikrinkite, kad nerūdijančio plieno lentynos ir (arba) kabinimo grotelės, skirtos mėšos kabliams, tinkamai pritvirtinti vietoje, prieš kabindami arba nuimdami mėšą.

## 5 Naudojimas ir reguliavimas

Šiame skyriuje supažindinama su svarbiais saugos įspėjimais, susijusiais su prietaiso naudojimu.

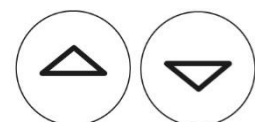
### 5.1 Elementų ir ekrano naudojimas



Paspauskite norėdami įjungti ultravioletinę šviesą.



Keiskite temperatūros ir drėgnumo nustatymus.



Temperatūros (2–14 °C) ir drėgnumo (50–85 proc.) nustatymai



Paspausdami įjunkite šviesos diodų apšvietimą (automatiškai išsijungia po 4 val.).




Prietaiso įjungimas ir (arba) išjungimas

### 5.2 Naudojimas

1. Prieš naudodami, prietaisą išvalykite (žr. skyrių „Valymas ir priežiūra“).



2. Paspausdami mygtuką , įjunkite prietaisą.
3. Bent 2 val. įjunkite ultravioletinę šviesą, kad būtų sterilizuotas vidus.



Norėdami tai padaryti, paspauskite mygtuką  .

#### 4. H<sub>2</sub>O rezervuaras

Į H<sub>2</sub>O rezervuarą pripilkite 300 ml geriamojo vandens, prieš dėdami mėsą į prietaisą. Prieš tai nuimkite plastikinę pakuotę.

### ATKREIPKITE DĖMESĮ

- Jei brandinimo proceso metu rodoma drėgmė neatitinka norimo nustatymo, turite iš naujo pripildyti H<sub>2</sub>O rezervuarą, jei drėgmės per mažai.

## 5. Temperatūros arba drėgmės nustatymas



Naudodami , galite perjungti nustatymus ir rodyti temperatūrą arba drėgmę.



Kartą paspauskite mygtuką , tada ekrane mirksės temperatūra ir ją bus galima 1 laipsnio intervalu pareguliuoti nuo 2 iki 14 °C.



Du kartus paspauskite mygtuką , tada ekrane sumirksės drėgmės indikatorius, o drėgmę bus 1 proc. intervalais galima pareguliuoti nuo 50 iki 85 proc.

Jei per 3 sek. nepakeisite nustatymo, įrenginys grąžins ankstesnį nustatymą. Automatiškai bus grąžintas temperatūros rodmuo.

### ATKREIPKITE DĖMESĮ

- ▶ Mėsą į „DryAge“ kabinkite arba dėkite tik tada, kai bus pasiekta norima temperatūra.
- ▶ Patarimas: kad būtų idealiai subrandinta, rekomenduojame rinktis tokius nustatymus: 3 °C temperatūra / 75 proc. oro drėgmė.
- ▶ Patarimas: galite kaitalioti temperatūros rodmenis, vienu metu 3 sek. spausdami



ir

mygtukus ir taip pasirinkdami °C arba °F.

## 6. Šviesos diodų apšvietimas ir ultravioletinės šviesos nustatymas



Paspauskite , kad įjungtumėte šviesos diodų apšvietimą, kuris automatiškai išsijungs po 4 val.



Paspauskite , kad įjungtumėte ultravioletinę šviesą.

### ATKREIPKITE DĖMESĮ

- ▶ Durys turi saugos jungiklį. Kai atidarysite prietaiso duris, ultravioletinė šviesa išsijungs automatiškai. Kai duris uždarysite, ultravioletinė šviesa vėl įsijungs.
- ▶ Ultravioletinė šviesa naudojama vidui išvalyti prieš brandinimo procesą, per jį ir po jo.

---

## 5.3 Duomenų lentelė

Duomenų lentelę su prijungimo ir efektyvumo duomenimis galima rasti prietaiso užpakalinėje dalyje.

## 6 Džiovinimas ir brandinimas

### 6.1 Saugos informacija

#### **ATKREIPKITE DĖMESĮ**

- ▶ Svarbu dažnai neatidarinėti durelių, kad būtų išvengta bereikalingo klimato poveikio prietaisui ir oro drėgmei.
- ▶ Turėkite mėsininką, kuriuo pasitikite ir kuris gali informuoti apie mėsos džiovinimą ir brandinimą.

#### **▲ PAVOJUS**

- ▶ Naudokite tik geros kokybės šviežią mėsą.
- ▶ Mūvėkite pirštines, tinkamas sąlyčiui su maistu, jei liečiate mėsą ir metalines lentynas ar kablius.
- ▶ Džiovinant ir brandinant mėsą galimas pavojus yra „laukiniai grybai“. Dėl šios priežasties būtinai laikykitės nepriekaištingos higienos, kai dorojate mėsą ir tvarkote prietaisą, taip pat turėkite mėsininką, kuriuo pasitikite ir kuris gali išsamiai papasakoti apie džiovinimą ir brandinimą.
- ▶ Jei užuodžiate rūgštoką kvapą, tai gali reikšti, kad yra „laukinių grybų“.
- ▶ Kai tik džiovinimas ir brandinimas užbaigiamas, būtina pašalinti kuo didesnę tamsios ir sudžiūvusios mėsos lopų sluoksnį.
- ▶ Nevartokite jokio maisto, kuris buvo uždėtas ant mėsos, nes galite apsinuodyti maistu.

### 6.2 Atleidimas nuo atsakomybės

Gamintojas neprisiima jokios atsakomybės už žalą dėl šaldytų produktų, net tais atvejais, kai garantijos galiojimo laikotarpiu prietaisas sugenda. Gamintojas taip pat neprisiima atsakomybės dėl žalos asmenimis, šiems netinkamai laikant produktus, kurie po to buvo suvartoti.

### 6.3 Informacija apie džiovinimą ir brandinimą

Jautienos, kiaulienos ir paukštienos džiovinimas ir brandinimas yra brangus procesas, reikalaujantis laiko ir idealių sąlygų.

Puikios kokybės mėsą galėsite laikyti prietaise ant metalinių lentynų arba pakabinti ant kablių.

Nustatykite reikiamą temperatūrą ir oro drėgmę (žr. valdiklius ir ekraną).

Reguliariai tikrinkite mėsą, ar nėra laukinių grybų.

Jei nepasiektas norimas subrandinimo lygis, išimkite mėsą, padalykite į tinkamas porcijas savo nuožiūra ir paruoškite.

---

## Įvairūs aromatai, priklausomai nuo brandinimo trukmės

Priklausomai nuo pasirinktos mėsos, maždaug po 21 dienos galite išgauti subtilų, pikantišką aromatą.

Priklausomai nuo mėsos, panašų į grybų aromatą išgausite po 28–35 dienų.

Priklausomai nuo pasirinktos mėsos, maždaug po 45 ar daugiau dienų galėsite išgauti stiprų aromatą, panašų į mėlynojo sūrio.

Kuo ilgiau brandinsite mėsą, tuo stipresnis aromatas bus.

## 7 Valymas ir priežiūra

Šiame skyriuje supažindinama su svarbiais nurodymais, kaip valyti ir prižiūrėti prietaisą. Laikykitės įspėjimų, kad išvengtumėte žalos dėl netinkamo prietaiso valymo ir užtikrintumėte sklandų prietaiso veikimą.

### 7.1 Saugos informacija

#### **▲ DĖMESIO**

Laikykitės toliau pateiktų saugos įspėjimų, prieš pradėdami valyti prietaisą.

- ▶ Prieš pradėdami naudoti, kruopščiai išvalykite prietaisą.
- ▶ Prieš valydami džiovinimo ir brandinimo kamerą, išjunkite ją ir ištraukite kištuką iš lizdo. Išimkite visą mėsą.
- ▶ Nenaudokite jokių stiprių ar abrazyvinių valymo priemonių ar tirpiklių.
- ▶ Negremžkite nešvarumų jokiais aštriais daiktais.
- ▶ Jei prietaiso gana ilgą laiką nenaudosite, turite išimti visas metalines lentynas, kabinimo sistemą ir metalinius kablius, tada kruopščiai išplauti prietaisą.
- ▶ Jei brandinimo procesas nepavyko ir mėsa pašvinko arba susiformavo laukiniai grybai, kreipkitės į mūsų techninės priežiūros skyrių, kad išsiaiškintumėte tolesnius veiksmus.



---

## 7.2 Valymas

2a H2O rezervuaras

2b Rezervuaro laikiklis

2c padėklas nuvarvinimui iš rezervuaro

### ◆ H2O rezervuaras

Iš prietaiso išimkite rezervuaro laikiklį su padėklu nuvarvinimui. Išimkite H2O rezervuarą. Atlaisvinkite padėklą nuvarvinimui, paspausdami apatinę laikiklio pusę, o tada jį ištraukdami. Išplaukite drungnu vandeniu ir trupučiu ploviklio laikiklį ir padėklą nuvarvinimui, o tada išdžiovinkite.

Kas 3 mėn. panaudotą H2O rezervuarą keiskite.

Naujų H2O rezervuarų galite užsisakyti pas mus (gaminio nr. 693).

### ◆ Vidus ir išorinės sienelės

Vidų ir išorines sienes valykite šiltu vandeniu ir trupučiu ploviklio. Niekada nenaudokite valymo priemonių ar cheminių valiklių, kurių sudėtyje yra smėlio ar rūgšties.

Tada prietaisą gerai nuvalykite minkšta šluoste.

Po kiekvieno brandinimo 24 val. įjunkite ultravioletinę šviesą.

### ◆ Korpusas

Naudokite stiklų valiklį stikliniams paviršiams valyti ir parduotuvėse pardavinėjamus nerūdijančio plieno valiklius nerūdijančio plieno paviršiams.

Tada minkšta šluoste prietaisą gerai nuvalykite.

### ◆ Kondensato indas (K)

Reguliariai tikrinkite susikondensavusio vandens indą. Jis yra prietaiso galinėje pusėje dešinėje. Jei reikia, kempine pašalinkite kondensatą.



### ◆ Atitirpinimas rankiniu būdu

Po kiekvieno brandinimo prietaisą atitirpinkite.

Išjunkite prietaisą, bet maitinimo laido kištuko iš lizdo neištraukite. Tada palikite prietaisą atitirpti. Atkreipkite dėmesį į kondensato indą (K) ir pašalinkite atitirpinimo metu susikondensavusį vandenį.

### ◆ Jei prietaise susidaro ledai, atlikite tolesnius veiksmus.

Išimkite iš prietaiso mėsą. Ją uždenkite maistine plėvele arba, jei įmanoma, sudėkite į folijos maišelį ir sudėkite į tinkamą šaldytuvą. Išjunkite prietaisą.

Pripilkite puodą karšto vandens iš čiaupo, tačiau tokio, kuris nebeverda, ir pastatykite puodą ant šluostės, patiestos ant apatinės metalinės lentynos.

### ▲ **ĮSPĖJIMAS** pavojus nusiplikyti nuo karšto puodo.

► Būkite atsargūs, naudodami karštą puodą.

Garai ledą atitirpins maždaug per valandą. Ištirpęs vanduo susikaups prietaiso viduje ir galbūt kondensato inde (K). Ištraukite puodą ir šluostę iš prietaiso. Išvalykite vandenį viduje ir ištuštinkite padėklą nuvarvinimui (K). Minkšta šluoste gerai nusausinkite prietaisą. Palikite prietaisą apie 1 val. pravirą, kad jis būtų vėdinamas.

### ◆ Nerūdijančio plieno lentynos, grotelės kabinimui, surinkimo padėklas ir kabliai mėsai

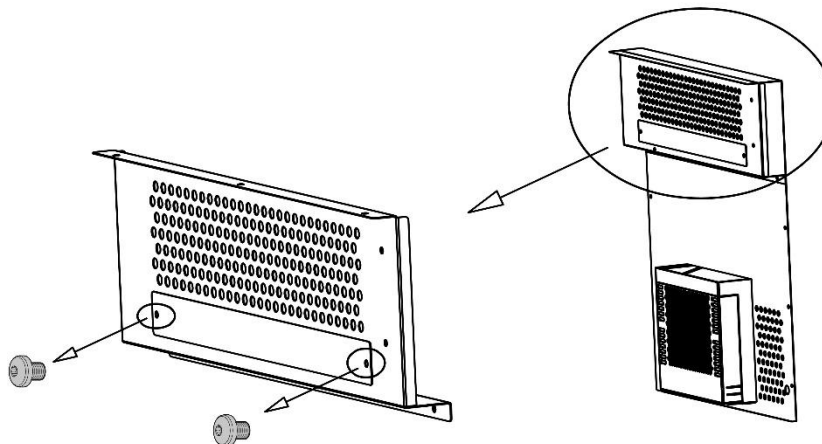
Iš prietaiso išimkite nerūdijančio plieno lentynas, grotelės kabinimui, padėklą surinkimui ir kablius mėsai, higienos sumetimais išplaukite juos šiltu vandeniu ir plovikliu. Dalis tinkamai išdžiovinkite.

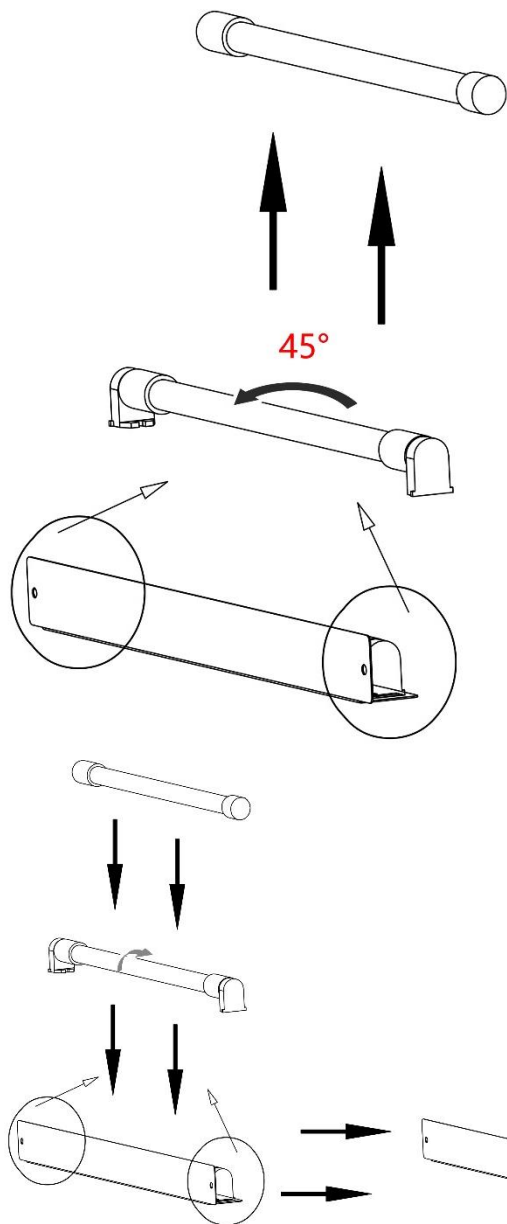
### ◆ Aktyvintosios anglies filtras

- Kartą per metus keiskite aktyvintosios anglies filtrą. Norėdami tai padaryti, išimkite mėsą (jei reikia), atsukite varžtus ir pakeiskite filtrą.
- Galite užsisakyti naujų aktyvintosios anglies filtrų iš mūsų (gaminio nr. 692).

## 7.3 Ultravioletinių spindulių lempos keitimas

Atsargiai atsukite varžtus.





Nuimkite dangtelį.  
Tvirtai laikykite ultravioletinių spindulių lempuotę ir pasukite ją 45 ° kampu, tada ištraukite ir pakeiskite.

Įstatykite atgal atitinkamai.

#### 7.4 Prietaiso perkėlimas

Pirmiausia išjunkite prietaisą, tada ištraukite jo kištuką iš lizdo. Išimkite visą turinį. Prietaise lipnia juosta pritvirtinkite visas judančias dalis. Juosta užklijuokite duris. Transportavimo metu būtina prietaisą laikyti pastatytą (vertikaliai).

### 8 Gedimų paieška ir šalinimas

Šiame skyriuje supažindinama su svarbiais nurodymais, kaip naudoti prietaisą. Laikykitės toliau pateiktų įspėjimų, kad išvengtumėte pavojų ir gedimų.

## 8.1 Saugos įspėjimai

### ▲ DĖMESIO

- ▶ Tik gamintojo apmokyti kvalifikuoti elektrikai gali atlikti visus reikiamus elektros įrangos remonto darbus.
- ▶ Netinkamai suremontavus, gali kilti didelis pavojus vartotojui, o prietaisas gali būti sugadintas.

## 8.2 Gedimų paieška ir šalinimas

Toliau pateiktoje lentelėje nurodyta smulkių gedimų vieta ir sprendimas.

Gedimas	Galima priežastis
Prietaisas nepakankamai šaldo.	Patikrinkite temperatūros regulatoriaus nustatymą. Dėl išorinės aplinkos sąlygų gali reikėti nustatyti žemesnę temperatūrą. Durys per dažnai varstomos. Durys ne iki galo uždarytos. Durų gumos nepakankamai sandarios. Aplink prietaisą netinkami tarpai. Atitirpinkite prietaisą.
Neveikia apšvietimas.	Kreipkitės į techninės priežiūros skyrių.
Vibruoja ir per daug triukšmo ir durys tinkamai neužsidaro.	Patikrinkite ir įsitinkite, kad prietaisas stovi lygiai. Patikrinkite ventiliatorių. Dalys laisvos. Prietaisas liečia sieną. Durys yra įstatytos atvirkščiai ir netinkamai. Sandarinimas prastas. Lentynos netinkamoje vietoje.
Ekranas neveikia. Mygtukai neveikia.	Ištraukite maitinimo laido kištuką, palaukite 2 min., vėl įkiškite maitinimo laido kištuką. Jei problemos išspręsti nepavyksta, kreipkitės į techninės priežiūros skyrių.
Kompresorius neįsijungia.	Patalpos temperatūra žemesnė nei norima temperatūra.
Lašai ant vidinių kameros sienų.	Ant prietaiso paviršiaus, ypač stiklinių durų atsiranda šiek tiek šerkšno, jei prietaisas stovi drėgnoje patalpoje. Taip atsiranda dėl oro drėgmės, šiam kontaktuojant su kamera. Nuvalykite lašus sausa šluoste.
Skysčio garsas.	1 Įsijungiančio ir išsijungiančio kompresoriaus garsas. 2 Šaltnešio, tekančio šaldymo sistema, garsas. 3 Šaltnešio garavimo garsas garintuve.
Kameros viduje susiformavo kondensatas.	Aplinkoje, kurioje drėgmė aukšta, arba tada, kai džiovinimo ir brandinimo kameros durys ilgam paliekamos atidarytos ar dažnai varstomos, nuvalykite duris ir sienes ir palikite kuo ilgiau uždarytas duris.

Klaidos kodas	Problema	Sprendimas
H1	Durų kontakto problema.	Kreipkitės į techninės priežiūros skyrių.
H2, H5	Jutiklio problema.	Kreipkitės į techninės priežiūros skyrių.
H3	Vėsinimo problema.	Kreipkitės į techninės priežiūros skyrių.
H4	Drėgmės problema.	Kreipkitės į techninės priežiūros skyrių.
H6	Atitirpinimo problema	Atitirpinkite prietaisą.
E9	Ekranų problema	Kreipkitės į techninės priežiūros skyrių.

### ATKREIPKITE DĖMESĮ

- ▶ Jei problemos nepavyksta išspręsti aukščiau nurodytais veiksmais, kreipkitės į techninės priežiūros centrą.
- ▶ Metalines lentynas ir metalinius kablius išvalykite denatūruotu spiritu ir išimkite visą likusią mėsą iš prietaiso, prieš pristatydami į techninės priežiūros skyrių.

## 9 Seno prietaiso utilizavimas

Senuose elektros ir elektroniniuose prietaisuose dažnai tebėra vertingų medžiagų. Tačiau juose yra ir žalingų medžiagų, kurios buvo būtinos jų funkcionalumui ir saugumui. Jei jos išmetamos su neperdirbamomis atliekomis arba netinkamai apdorojamos, gali būti žalingos žmonių sveikatai ir aplinkai. Todėl jokių būdų neišmeskite seno prietaiso kartu su neperdirbamomis atliekomis.



### ATKREIPKITE DĖMESĮ

- ▶ Savo mieste susiraskite surinkimo punktą, kad galėtumėte pristatyti seną elektros ar elektroninį prietaisą perdirbimui. Jei reikia, dėl informacijos kreipkitės į savivaldybę, seniūniją, vietos atliekų šalinimo tarnybą arba pardavėją.
- ▶ Įsitinkite, kad senas prietaisas laikomas saugiai, vaikams nepasiekiamoje vietoje. Prieš išmesdami seną šaldytuvą, nuimkite duris ir palikite lentynas vietoje, kad vaikai lengvai neįlįstų į vidų.
- ▶ Dujos prietaise yra degios. Šias degias medžiagas būtina utilizuoti laikantis šalies reglamentų.

## 10 Garantija

Šiam prietaisui suteikiame nuo pirkimo datos prasidedančią 24 mėnesių garantiją, galiojančią gedimams, kurie priskirtini gamybos ar medžiagų defektams.

---

Jūsų teisiškai užtikrinta garantija remiasi § 439 ff. BGB-E nekeičia to. Garantija neapima žalos, kuri buvo patirta netinkamai prižiūrint arba naudojant prietaisą, taip pat sutrikimų, kurie turi tik nedidelį poveikį funkcijoms arba prietaiso vertei. Mes nesame atsakingi už eksploatacines priemones, žalą dėl pervežimo, taip pat į garantiją neįtraukiama žala, patirta dėl bet kokio remonto, kurį atlikome ne mes.

Šis prietaisas skirtas tik buitiniams reikmėms ir turi atitinkamą našumo lygį. Bet kokiam panaudojimui komerciniais tikslais garantija galioja tiek pat, kiek galioja prietaisą naudojant buitiniams reikmėms. Jis nėra skirtas, be jokių papildymų, komercinėms reikmėms. Pagrįstų skundų atvejais mes suremontuosime sugedusį prietaisą savo nuožiūra arba pakeisime veikiančiu prietaisu. Apie bet kokius neišspręstus gedimus būtina pranešti per 14 dienų nuo pristatymo.

Visos kitos pretenzijos atmetamos. Norėdami pareikšti pretenzijas dėl garantijos, kreipkitės į mūsų klientų aptarnavimo skyrių prieš gražindami prietaisą (visada mums pateikite pirkimo fakto įrodymą).

## 11 Techniniai duomenys

Pavadinimas	DryAged Master 125
Artikulo nr.	690
Galingumas	140 W
Jungtis	220–240 V; 50 Hz
Išoriniai matmenys (P/A/G)	595 x 825 x 640 mm
Svoris	56 kg
Klimato klasė	ST
Lentynos apkrova	20 kg
Kabinimo grotelių apkrova	50 kg